

# АФИНЫ – САНКТ-ПЕТЕРБУРГ

*Алексей Кузнецов*

*Программа перекрестного Года Россия – Греция предполагает организацию серии выставок, среди которых заметное место уже заняли «Шедевры эллино-скифского искусства из собрания Государственного Эрмитажа» в Музее Акрополя в Афинах (11 марта – 2 октября) и «Выставка одного шедевра в рамках Года Греция – Россия» в залах Государственного Эрмитажа в Санкт-Петербурге (8 апреля – 2 октября). Обмен раритетами между крупнейшими музеями служит лучшему представлению всемирно известных собраний, тем более что отобранные памятники – выдающиеся произведения древнего искусства воплощают наиболее характерные особенности античного этапа истории двух стран.*



Программу Года открыла выставка в Музее Акрополя (Афины) всемирно известных золотых греко-скифских предметов из кургана Куль-Оба из коллекции Государственного Эрмитажа.

Собрание античных древностей Эрмитажа – одно из крупнейших в мире. Гордостью музея является археологическая коллекция памятников античного периода из Северного Причерноморья.

Греческие поселения появились на берегах Черного моря (Понта Эвксинского) и Керченского пролива (Боспора Киммерийского) в VII–VI веках до н. э. Города-колонии становились художественными центрами, из мастерских которых выходило множество непревзойденных произведений искусства. Постоянные контакты греков со скифами породили удивительное культурное явление – эллино-скифское искусство. К нему относятся изделия, несомненно, выполненные греками (о чем свидетельствует высокий уровень технического и художественного мастерства) специально для скифской знати.

Представленные на выставке произведения греческих ювелиров пользуются всемирной славой. Они происходят из одной из самых известных скифских гробниц второй половины IV века до н. э. – кургана Куль-Оба. Обнаруженный в 1830 году вблизи города Керчь, нетронутый грабителями, этот «царский» курган явился сокровищницей древнеэллинических художественных произведений. В его каменном склепе были найдены интереснейшие золотые изделия, среди которых показанные на выставке золотой сосуд с изображением скифов, гривна с наконечниками в виде скифских всадников и фиала.

Одна из выдающихся находок – сосуд с изображениями скифов. Он украшен сценами из жизни скифов. Греческий мастер с поразительной изысканностью и этнографической точностью передал особенности внешнего облика скифов, детали одежды, конной упряжи, вооружения. Столь реалистичное изображение

*На с. 54:  
Кора. 520–510 гг. до н. э. Мрамор. Высота 115 см.  
Музей Акрополя. Афины*

*Новый Эрмитаж. Санкт-Петербург*

не оставляет сомнений, что художник был хорошо знаком с жизнью местного варварского населения. Этот сосуд, как и другие, подобные ему по форме, выполненные из глины или из металла, известные по находкам в скифских погребениях и по изображениям на других памятниках, имел явно культовое назначение.

Гривна<sup>1</sup> – украшение, не характерное для греческого мира, – была широко распространена у варваров. Однако даже в ряду скифских шейных украшений эта гривна выглядит необычной благодаря скульптурным наконечникам, выполненным в виде миниатюрных фигур всадников. Подобные изделия являлись знаковыми и служили символами власти. Очевидно, что греческий ювелир ориентировался на будущего владельца – одного из скифских вождей.

Фиала<sup>2</sup>, украшенная искусным тисненым орнаментом, в греческой культуре традиционно использовалась в культовой практике. У скифов эти вещи, вероятно, были символами власти. Возможно, уникальные произведения торевтики<sup>3</sup> являлись политическими дарами и служили важным элементом всей системы взаимоотношений Боспора и Скифии. Согласно упоминаниям Геродота, фиала была связана с царским обиходом.

Представленные на выставке золотые изделия по праву считаются шедеврами эллино-скифского искусства.

8 апреля 2016 года в Государственном Эрмитаже открылась выставка «Архаическая статуя Кору. Выставка одного шедевра из Музея Акрополя».

Один из самых посещаемых музеев Греции – Музей Акрополя – основан в 1865 году. Здесь размещаются найденные на Акрополе античные памятники. В 2009 году завершилось строительство нового здания (проект архитектора Бернара Чуми в сотрудничестве с Михалисом Фотиадисом) – сквозь его стеклянные стены зритель может видеть храмы Акрополя, в то время как произведения искусства, украшавшие их, экспонируются в просторных современных залах. Архитектурная форма была продиктована тремя основными задачами: обеспечить зрительный контакт с памятниками Акрополя, разместить все архитектурные скульптуры Парфенона

и адаптировать здание к находящемуся под ним участку археологических раскопок. В числе всемирно известных экспонатов музея – скульптуры, украшавшие Парфенон, Эрехтейон, храм богини Ники, а также votivные статуи, к которым относятся архаические коры.

Архаические статуи кор (от греч. «девушка») – одно из самых изысканных творений в истории древнегреческой скульптуры. Первые статуи кор известны еще в VII веке до н. э., однако подлинный расцвет в создании архаической скульптуры наступает в Афинах с конца VI – начала V века до н. э. Статуи кор, найденные на Акрополе, служили votивами (т. е. посвящениями) в храм Афины и были воздвигнуты в дар божеству: сегодня их называют «дочери Акрополя». В общей сложности на Акрополе обнаружено около 200 скульптур, изображающих юных девушек. Кору отличают по размеру, чертам лица, особенностям прически и одежды, но все скульптуры следуют одному статуарному

типу – с фронтальной постановкой фигуры. Поза статуй и их композиция продолжают древнеегипетский канон, однако переосмысленный греческими мастерами эпохи архаики, вдохнувшими жизнь в статичные формы восточной скульптуры. Как правило, коры протягивают подношение богине – плод граната, венок или птицу, другой рукой они держат край одежды. Девушки одеты в ионийские хитоны, тонкая ткань которых следует изгибам женского тела.

Одна из таких статуй, выполненная в 520–510 годах до н. э., ныне представлена в Римском дворике Государственного Эрмитажа. Кора была найдена в 1886 году на Афинском Акрополе, неподалеку от Эрехтейона. Статуя отличается особенной манерой в изображении одежды: в верхней части ионийский хитон подобран поясом, образуя напуск на талии, широкий бордюрок спускается вдоль линии ног. Голову Кору украшает диадема, на которой сохранились изображения цветков лотоса и розетки, на мочках ушей изображены сережки, на руке – браслет. Хитон покрывают изображения маленьких звезд, бордюрок украшен красным меандром, на лице и волосах

остались следы краски. Узкие миндалевидные глаза юной Кору излучают радость, губы изогнуты в «архаической улыбке». Это выражение лица, характерное для скульптуры архаического периода, принято связывать с воплощением благодарности богине.

Никогда прежде архаическая статуя Кору не выставлялась на экспозиции Эрмитажа. Представленная скульптура в первый раз покинула стены Музея Акрополя.

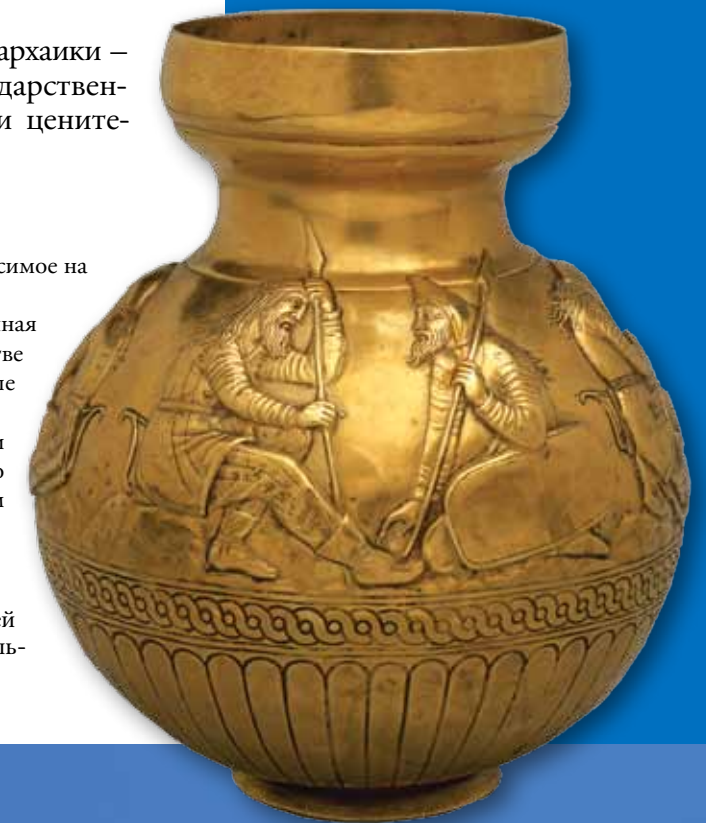
Выставка греческой скульптуры эпохи архаики – большое событие для посетителей Государственного Эрмитажа, любителей древности и ценителей искусства.

#### ПРИМЕЧАНИЯ

- <sup>1</sup> Гривна – украшение: обруч, цепь или ожерелье, носимое на шее или на груди.
- <sup>2</sup> Фиала, фиал – в Древней Греции плоская жертвенная чаша без ручек. Фиалы преподносились в качестве даров, о чем свидетельствуют многочисленные изображения на древнегреческих вазах.
- <sup>3</sup> Торевтика – искусство рельефной обработки художественных изделий из металла. Чаще всего торевтикой называют обработку изделий путем чеканки или тиснения.

*Ключевые слова:* Государственный Эрмитаж, Музей Акрополя, эллино-скифское искусство, курган Куль-Оба, античность, Кора, скульптура.

*Сосуд с изображениями скифов. Греческая работа. IV в. до н. э. Золото. Высота 13 см; диаметр 10,7 см. Государственный Эрмитаж. Санкт-Петербург*



*Фиала. Греческая работа. IV в. до н. э. Золото. Высота 2,5 см; диаметр 23 см*

*Золотая гривна с окончаниями в виде всадников. Греческая работа. IV в. до н. э. Золото, эмаль. 26x24*

*Государственный Эрмитаж. Санкт-Петербург*



*Новый музей Акрополя. Афины*